

Visa häst vid hand samt Tävla i handlerklass

Ella Råhlén & Helena Kättström

Att korrekt kunna visa häst vid hand är ett viktigt moment i flera olika sammanhang. Hästar visas vid hand för bedömning av exteriör, men också vid veterinärbesiktning och liknande. Det exakta genomförandet kan skilja lite mellan olika sammanhang, men gemensamt är att en väl genomförd visning framhäver det bästa hos hästen, och gör bedömningen både enklare och säkrare för alla.

Denna sammanställning innehåller anvisningar för visning av häst vid hand, förslag till bedömningssprotokoll för handlerklass samt anvisningar för bedömning av handlerklass.



Foto: Unni Kättström

Innehållsförteckning

1. Anvisningar för visning av häst vid hand för exteriörbedömning eller handlerklass	s.3
1.1 Hästens utrustning och skick.....	s.3
1.2 Uppvisarens utrustning.....	s.3
1.3 Medhjälpare.....	s.4
1.4 Visningens genomförande.....	s.4
2. Bedömningsprotokoll för handlerklass	s.6
3. Anvisningar för bedömning av handlerklass	s.7
4. Rasspecifika regler vid visning	s.9
4.1 Ardenner.....	s.9
4.2 Dartmoorponny.....	s.10
4.3 Exmoorponny.....	s.11
4.4 Fjordhäst.....	s.12
4.5 Gotlandsruss.....	s.13
4.6 Kaspisk häst.....	s.13
4.7 Welsh.....	s.14
4.8 Welsh mountain pony sec A.....	s.15
4.9 Welsh pony sec B.....	s.16
4.10 Welsh cob sec D och welsh av cobtyp sec C.....	s.17
4.11 Welsh partbred sec wpb.....	s.17
Bilagor	
Protokoll vid handlerklass.....	s.13

1. Anvisningar för visning av häst vid hand för exteriörbedömning eller handlerklass

1.1 Hästens utrustning och skick

Hästen ska vara väl förberedd och tränad för uppgiften.

Hästen ska vara väl ryktad och i god kondition. Den ska alltså vara ren, blank och med utredd man och svans. Man bör eftersträva att hästen visas i lagom hull. Hästens hovar bör vara välskötta och vid behov skodda med normal skoning. Specialskor eller sjukbeslag är i de flesta fall diskvalificerande. Att färga eller lacka hovarna är inte tillåtet vid alla typer av bedömning. Ta reda på innan vad som är tillåtet vad gäller klippning och användande av olika medel såsom glitter, färg mm.

Hästen ska presenteras i enlighet med traditionen för rasen. Detta innebär att visa raser, såsom varmblodiga ridhästar och ridponnyer ska visas med ryckt och knoppad man, medan andra såsom shetlandspionnyer inte bör klippas alls och inte heller flätas. För raser som new forest pony och connemara pony kan manen vara ryckt, men bör inte knoppas eller flätas. Fjordhästar ska visas med klippt ståndman och hellång svans, medan ardenner gärna visas traditionellt flätade med bast.

Ta också reda på om det är tillåtet att klippa hästen (det är i normalfallet inte tillåtet att klippa shetlandspionnyer). Likaså bör du ta reda på om hästens hovskägg bör klippas eller inte får klippas, och liknande detaljer.

Föl och ettåriga ston kan visas i grimma och grimskäft, medan övriga hästar bör visas i trän (med vanligt tränbett) och tyglar eller kedjegrimskaft. Utrustningen ska passa väl och vara i gott skick, ren och välputsad. Om det finns utrustning som är traditionell för rasen kan sådan gärna användas.

Nosgrimma är i vissa fall lämpligt, men beroende på hästens ras och utseende kan det ibland vara bättre att undvika nosgrimma. Om nosgrimma används bör den vara av stilren modell och utan många remmar, ludd och liknande.

Nummerlapp krävs i de flesta sammanhang och kan fästas på tränset eller i ett band runt bröstkorgen. Tänk på att domaren lätt ska kunna se numret, och det är en fördel med två nummerlappar, men den ska åtminstone finnas på hästens högra sida.

Hästen får inte ha skydd, täcke eller annan utrustning.

Behandling med läkemedel som innebär att hästen har startförbud på tävling innebär i regel också att hästen inte kan delta i exteriörbedömning och liknande.

Hästen ska vara fullt frisk och får inte ha varit utsatt för smitta de senaste tre veckorna före visningen. Ibland finns krav på vaccination mot hästinfluensa, men även när det inte är krav så är det klokt att ha hästen väl vaccinerad.

1.2 Uppvisarens utrustning/klädsel

Uppvisare bör alltid bära hjälm. Handskar bör användas.

Klädseln bör vara prydlig, neutral och ändamålsenlig. För att kunna följa hästen väl är bra skor viktigt. Ridstövlar rekommenderas inte.

Starka färger på klädseln bör undvikas, och i första hand bör vitt, svart och eventuellt mörkblått användas. Vilken tradition är varierar mellan olika raser och olika länder. Generellt är vit skjorta/krage gångbart, eventuellt i kombination med mörk tröja/väst och i de flesta fall är vita byxor det som förespråkas. Mörka byxor kan passa om hästen har höga vita tecken på benen.

Om uppvisaren har långt hår bör det gärna vara uppsatt eller flätat.

Det är frivilligt att använda spö. Vid visning av hingst är det ofta klokt att ha ett spö, men en del hästar väljer att gå på dubbla spår när spö används, så det bör övervägas i varje enskilt fall. Om spö används bör det vara utan prassel, långa slängar eller liknande.

1.3 Medhjälpare

Medhjälpare/piskförare är oftast tillåtet. Även denna bör vara klädd på liknande sätt som uppvisaren och bör också ha hjälm.

Med hjälparen ska undvika att ställa sig onödigt nära domaren, och bör agera diskret.

Om medhjälpare används bör ekipaget ha tränat med medhjälparen.

1.4 Visningens genomförande

1. Om det är flera deltagare i klassen inleds visningen oftast med att samtliga går på ring i höger varv i nummerordning. Uppvisaren går på hästens vänstra sida vid, eller strax framför, bogen, och håller tygeln eller grimskafket med höger hand några decimeter från hästens huvud. Änden kan hållas i vänster hand eller samlas upp så att även denna hålls med höger hand. Det är viktigt att hålla säkerhetsavstånd till hästen framför, vara uppmärksam på de andra deltagarna och att se till att hästen skrittavspänt, energiskt och med god steglängd. Om din häst har svårt att hinna med den som är före kan det vara klokt att gena lite i hörn och liknande, för att hålla positionen, och på samma sätt kan det vara bra att ta ut vägen lite extra om din häst skritt snabbt.

2. Se till att vara beredd när det blir din tur att komma in för den individuella bedömningen, och låt hästen skritta in energiskt och rakt mot den plats där uppställningen ska ske.



3. Förbered halt och uppställning i god tid så att hästen stannar och står stilla rakt framför domaren och några meter från domaren (cirka 4 meter brukar vara lagom). Hästen ska ställas upp med den öppna sidan mot domaren (se bild ovan), och det innebär att domaren kan se alla fyra benen från sidan, och att det framben som är närmast domaren är längst fram, och det bakben som är närmast domaren är längst bak. Hästen ska stå i balans och belasta alla fyra benen. Den ska stå stilla och i en alert, men naturlig position. Om hästen har manen på ena sidan av halsen ska hästen presenteras med den manfria sidan mot domaren. Visaren står framför hästen med en tygel i vardera handen, om hästen visas med tyglar.

4. När domaren går över till hästens andra sida ställs den om så att den öppna sidan nu är hästens andra sida. Visaren kliver också åt sidan så att domaren får möjlighet att se hästen framifrån. Om tänder eller likande ska visas (t.ex. för shetlandspenny) så följer visaren domarens anvisningar och öppnar ponnyns läppar.

5. Var uppmärksam på att hästen inte börjar avlasta ett ben eller byter position. Undvik däremot att flytta på hästen alltför mycket, utan eftersträva att den står stilla och med sidan rakt mot domaren. Tänk också på att om underlaget är ojämnt bör du sträva efter att ha frambenen i en grop framhåver sällan det bästa hos hästen.



Foto: Unni Kättström

6. När domaren ber om skritt går visaren tillbaka till hästens vänstra sida, som när den visades på ring och låter hästen skritta rakt fram enligt anvisad väg. Titta rakt fram och inte på hästen för att underlätta för hästen att gå rakt och sträva efter att hästen skrittar avspänt, energiskt och med långa steg.
7. När domaren säger "vänd" vänder du hästen åt höger och fortsätter sedan skritta i motsatt riktning. Vändningen bör göras som en bakdelsvändning, så bromsa gärna upp lite precis innan vändning och för hästen från dig (gärna genom att föra vänster hand mot hästens huvud).
8. Fortsätt visa skritt tills domaren ber om trav. Ta då änden av tygeln eller grimskaftet i höger hand (om du inte redan har den där) och mana fram hästen i trav, vid behov med hjälp av medhjälparen. Även traven ska visas på en rak linje, så titta långt fram och låt hästen trava taktmässigt och sträva efter att få den att trava energiskt och välbalanserat.
9. När du vänder så saktar du av och vänder på samma sätt som vid visning av skritt. Fortsätt sedan visa trav och/eller skritt enligt domarens anvisningar. Domaren går ofta ut framför hästen, för att kunna bedöma korrektheten, men fortsätt rakt fram mot domaren, som kommer att flytta sig.
10. När domaren är färdig med bedömningen av rörelserna ställer du upp hästen på samma sätt som i början av visningen, och står kvar tills domaren tackar.
11. Håll dig sedan beredd att åter komma in på ring tillsammans med resten av klassen. Kom ihåg att fortsätta att visa hästen så fördelaktigt som möjligt även under denna fas, då bedömningen inte är avslutad förrän kritiken är meddelad.
12. När din häst ska få sin kritik ska du vanligen ställa upp den så att publiken kan se hästen. Stå kvar tills kritiken är klar, och ta emot priser/rosett om det delas ut.
13. Oavsett vad du tycker om bedömningen så håll god min, och uppträd korrekt mot din häst, dina medtävlande och alla funktionärer och publik. Och kom ihåg att hästen är lika fin och bra som den var innan!

2. Bedömningsprotokoll för handlerklass

Handlerklass kan gärna delas in efter deltagarnas ålder. Vi rekommenderar att bara ettan eller de främsta placeras och får officiella poäng, medan resten av deltagarna gärna kan vara likaplacerade. Det är trevligt om alla kan få deltagarrosett eller liknande.

		Poäng	Omdöme
Uppställning	Max 5 poäng		
Skritt	Max 5 poäng		
Trav	Max 5 poäng		
Vändningar	Max 5 poäng		
Visning på ring	Max 5 poäng		
Hästens puts och skick	Max 5 poäng		
Visarens klädsel och uppträdande	Max 5 poäng		
Summa och slutomdöme	Max 35 poäng		

3. Anvisningar för bedömning av handlerklass

Dessa anvisningar är framtagna som riktlinje för domare av handlerklass. Tänk på att eftersträva positiv feedback och vara tydlig med vad som de gjorde bra, kompletterat med något förslag till förbättring.

- 5 poäng: mycket bra
- 4 poäng: bra
- 3 poäng: ganska bra
- 2 poäng: med tvekan godkänt
- 1 poäng: inte godkänt

Uppställning	Max 5 poäng	5 poäng: Korrekt uppställd på rätt plats med bra stillastående
		4 poäng: Bra genomfört med mindre missar som att framdelen står lägre än bakdelen, kör upp huvudet eller vilar bakben en kortare stund.
		3 poäng: Hästen står stilla men fel uppställd, eller vilar ett ben större delen av tiden
		2 poäng: Hästen står fel uppställd, flyttar sig ofta och/eller ställs upp för långt från anvisad plats (för nära eller långt ifrån)
		1 poäng: Hästen står inte still mer än några sekunder i taget, alternativt betar eller är så orolig att den blir svårbedömd.
Skritt	Max 5 poäng	5 poäng: Rakt och energiskt med blicken framåt och rak häst som marscherar lydigt enligt anvisad väg
		4 poäng: rakt och enligt anvisad väg, men lite ojämn takt (eller något överilat eller något för långsamt).
		3 poäng: ojämnt tempo eller ett tempo som inte helt framhäver det bästa hos hästen men rakt, alternativt måttligt böjd häst men bra tempo, alternativt följer inte anvisad väg utan sneddar
		2 poäng: taktar eller går med mycket svag bjudning eller kraftigt böjd eller sned, eller visaren går framför hästen
		1 poäng: taktar eller går med mycket svag bjudning och kraftigt böjd eller sned
Trav	Max 5 poäng	5 poäng: rakt och energiskt med blicken framåt och enligt anvisad väg.
		4 poäng: rakt, men inte optimalt tempo, eller galoppinslag
		3 poäng: böjd hals eller sned häst, svårt att komma igång i trav eller mer än ett galoppinslag. Glömmer att ta upp tyglarna i höger hand.
		2 poäng: längre galoppinslag, svårt att styra hästens väg
		1 poäng: visaren springer framför hästen eller så långt bak att det kan bli farligt
Vändningar	Max 5 poäng	5 poäng: vänder korrekt åt höger, i det närmaste som bakdelsvändning och med lagom inbromsning. Inbromsningen kan göras som en kort halt eller bara i form av minskat tempo
		4 poäng: vänder åt höger, men bromsar inte in, eller vändningen blir för stor
		3 poäng: vänder åt rätt håll, men kommer inte tillbaka till anvisad väg utan för stor vändning eller vändningen görs i trav.
		2 poäng: vänder åt vänster
		1 poäng: vänder åt vänster och kommer inte tillbaka till anvisad väg

Visning på ring	Max 5 poäng	5 poäng: Bra koll på övriga deltagare och ser till att hela tiden visa hästen fördelaktigt, och utnyttjar möjligheter att vara i rätt position
		4 poäng: bra position och uppmärksamhet, men hästen tillåts inte visa sin bästa skritt
		3 poäng: bristande uppmärksamhet på övriga eller på att framhäva sin hästs bästa sidor
		2 poäng: bristande uppmärksamhet på övriga och på att framhäva sin hästs bästa sidor
		1 poäng: dålig uppmärksamhet på andra, går för nära eller blir långt efter utan att åtgärda, eller går i fel varv
Hästens puts och skick	Max 5 poäng	5 poäng: Ren och blank i bra kondition, presenterad i ren och rastypisk utrustning och enligt rasens tradition.
		4 poäng: ren och korrekt presenterad, men för högt hull. Eller funktionell utrustning, som inte är helt optimal till hästen (utseende eller anpassning)
		3 poäng: mindre fläck, som är tvättad men inte helt borta. Ryckning, knoppning eller klippning av man önskas bättre utfört.
		2 poäng: Hästen hade haft fördel av att vara skodd. Hästen presenteras felaktigt jämfört med rasstandard t.ex. knoppad eller klippt shetlandspanny.
		1 poäng: smutsig, dålig hovvård. Utrustning i otillfredsställande skick
Visarens klädsel och uppträdande	Max 5 poäng	5 poäng: korrekt och prydlig klädsel. Kommer i tid och uppträder korrekt mot såväl häst som människor
		4 poäng: Prydligt och ändamålsenligt klädd men inte helt enligt anvisningar
		3 poäng: shorts eller skrikig klädsel. Otillräcklig uppmärksamhet på funktionärers anvisningar
		2 poäng: olämpliga skor eller olämplig klädsel. Sen ankomst.
		1 poäng: saknar hjälm eller den är inte knäppt. Uppträder aggressivt mot sin häst eller människor på plats, t.ex. skriker, rycker i tyglar, spöar olämpligt.

4.1 Rasspecifika regler vid visning av ardenner

Ardenner ska visas flätad i både man och svans.

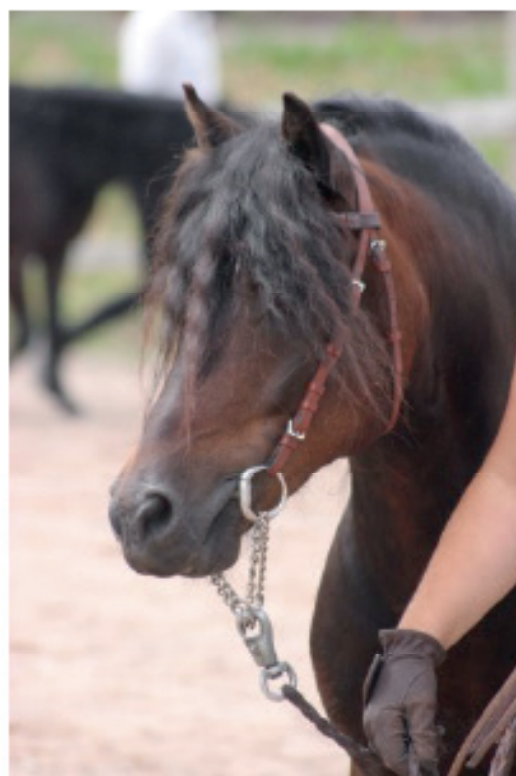
4.2 Rasspecifika regler vid visning av dartmoorponny

Ponnyn ska visas med lös man, pannlugg och svans. Manen skall inte vara klippt i nacken om det inte är nödvändigt för att ge plats åt huvudlag.



Hovskägg, man och övrig päls får ej klippas/ryckas det är dock okej att putsa päls som sticker ut från öronen.

Man vill se ponnyn så naturligt som möjligt, ett diskret huvudlag som framhäver ponnyns huvud är att föredra. Nosgrimma är tillåtet men bör då vara av enklare slag utan onödiga remmar och dylikt.



4.3 Rasspecifika regler vid visning av exmoorponny

En Exmoorponny ska aldrig vara flätad och får inte vara klippt i skyddshåren, framförallt inte i man och svans. Pälsen får vara klippt. Manen kan vara delad eller ligga på en sida, de är en naturras och det styr. De ska se naturliga ut helt enkelt. Standardutrustning. Gärna engelskt snitt på handler och ryttare. Helst inga grälla färger och glittriga detaljer - gärna jordnära färger.

4.4 Rasspecifika regler vid visning av fjordhästar

Fjordhästar ska visas med ståndman, som ska vara klippt på ett typiskt sätt för rasen. Manen är då klippt i en båge, där den högsta punkten är ungefär mitt över bogspetsen eller ungefär mitt på halsens längd. Den klassiska norska klippningen är med det ljusa och mörka partiet lika långt. Det förekommer även att det vita klipps lite kortare, så kallad sorgkant, så att det ärgade partiet är ungefär en centimeter längre än det vita. Andra mönster som så kallad pianoklippning, drakklippning och likande är inte att rekommendera. Att visa fjordhäst med lång man eller flätad är inte i enlighet med rasstandard.



Foto: Helena Kätiström

Pannlugg och svans bör vara hellånga, men det varierar hur lång lugg en häst kan få.

Hovskägget ska inte klippas. Däremot bör man klippa bort långa hår på underkäksgrenarna för att förstärka en ras-typisk profil.

Huvudlaget bör vara av rak och klassisk typ, gärna med metallrosetter vid pannbandets fäste och metalldekor på pannbandet i norsk stil. Om nosgrimma används bör den vara av engelsk typ och inte ha dubbla remmar eller remmar som går nedanför bettet. Om hästen har vackert huvud kan den gärna visas utan nosgrimma.



4.5 Rasspecifika regler vid visning av gotlandsruss

Gotlandsruss ska visas så naturliga som möjligt.

Inga flätor i man eller svans. Möjligen kan manen och svans jämnas till, men det ska inte kunna märkas med ögat, utan se naturligt ut.

Russ i träning kan visas klippta vintertid, men det är att föredra att de visas med sin naturliga päls och behåring.

Ingen kosmetika såsom vaselin, krita eller hovsmörja, utan ren och välskött.

4.6 Rasspecifika regler vid visning av kaspisk häst

En kaspisk häst ska ha man och svans lös som inte är klippt. Eventuellt kan den vara klippt högst upp vid nacken där tränsgrimma ligger an. Det är valfritt att klippa pälsen, hovskägg och ansa öronen. Det är okej med hovlack och pälsglans.

Träns med eller utan nosgrimma samt showgrimma är okej.

Klädsel för visning i handlerklass

Svarta skor, vita byxor/ridbyxor, vit krage under mörkblå tröja/kavaj, hjälm. Det är okej att använda SCHA föreningens tröja/jacka. Spö är valfritt.

4.7 Rasspecifika regler vid visning av welsh

Hur man förbereder sin Ponny/Cob inför utställning.

Om man ska förbereda en Ponny/Cob professionellt startar förberedelserna mycket lång tid innan utställningen. Utfodringen skall också vara anpassad så att ponnyn är i lagom hull. Dagen före utställningen schamponeras ponnyn. Kanske måste vita tecken tvättas flera gånger. Hovarna skuras med en borste. För att man och svans ska vara så silkig som möjligt kan man behöva använda balsam.

Utställaren/uppvisaren skall vara prydligt klädd. Rena och hela kläder, gärna enfärgade (inte nödvändigt vita). Jeans är inte tillåtet. Inga sandaler eller träskor ej heller ridstövlar. Vid visning av hingstar på premiering ska visaren ha ridhjälm. Skjorta med väst och slips och rejäla springskor rekommenderas, men ej tvång.

Uppvisningen går till så att alla ponnyer i samma klass kommer in i ringen och går runt i nummerordning. Därefter gör varje ponny en individuell uppvisning. Visaren ställer upp ponnyn genom att stå framför den med ”öppen sida” mot domaren.

Försök att göra ponnyn uppmärksam på något i din hand, så den böjer nacken och spetsar öronen.

På domarens anmaning skritt du sedan ponnyn i rak linje från domaren och sedan tillbaka. Du håller då höger hand under ponnyns haka och ledtygeln i vänster. Därefter travar du på domarens anmaning och håller då ledtygeln i höger hand under ponnyns haka men inte för nära utan ponnyn kan röra huvudet fritt när den travar. Ställ sedan upp framför domaren igen och inta sedan din plats i ringen på domarens anmaning. När du visar koncentrera dig hela tiden på din ponny och titta inte på allt som sker runtomkring.

Senaste versionen finns alltid på www.swf.nu .

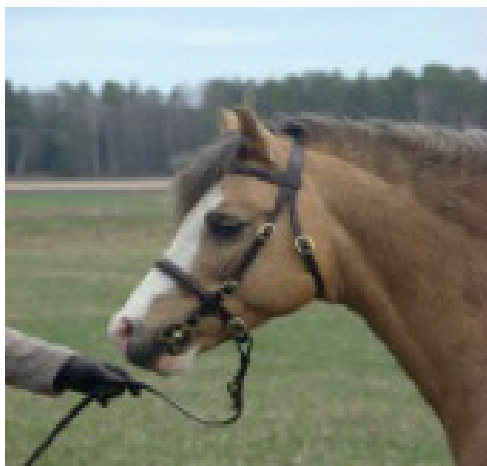
4.8 Rasspecifika regler vid visning av welsh mountain ponny sec A

Welsh Mountain Pony sec A visas i ett så naturligt skick som möjligt. Det är en konst att trimma en ponny så att det ser naturligt ut. Man måste vara mycket försiktig när man förbättrar ponnyens utseende. Det tar väldigt lång tid innan man och svans växer ut igen om man begår misstag och det är viktigt att inte göra några hack t.ex när man ansar håren under käklinjen.

Man ska klippa bort håren som sticker ut ur öronen, men aldrig ta bort hår inne i öronen då detta är ponnyens skydd mot insekter, regn och köld.

Man trimmar bort håren under käklinjen så att det ser så naturligt ut som möjligt. Lämna håren på mulen i fred om det inte några som är exceptionellt långa.

Man och svans ska också trimmas försiktigt. Om manen är för lång och tjock kan den tunnas från undersidan utan att den naturliga linjen rubbas. Manen får inte räckta nedanför halslinjen. Man kan göra en tunn fläta längst upp vid mankammen för att halslinjen ska synas bättre. Svansen skall räckta ner till kotan och får inte vara tvärt avklippt.



Svansen kan tunnas upp vid svansroten genom att man drar hår väldigt försiktigt på sidorna och man kan blöta svansen dagen före utställningen och bandagera den, men inte så hårt så att blodet stockas.

För att manen skall ligga på rätt sida (höger) så kan man fläta tjocka, lösa flätor ett par dagar innan utställningen och på utställningsdagen använda lite frisyrgel eller brylcreme för att hålla den på plats.

På utställningsdagen kan man också använda kritblock eller krita upplöst i vatten för att göra strumporna vita. Lite babyolja runt ögon och mule ser också fint ut. Svart smink är ej att rekommendera.

Ponny/cobben får inte vara rakad inför utländsk domare. Av tradition visas ston i repgrimmor eller ”bandgrimmor”, dom finns med länkar till starka ponnyer, eller i huvudlag utan bett så kallad fillyslip.

Hingstar från 1 år visas i ”hingsträns” med mässings detaljer.

4.9 Rasspecifika regler vid visning av welsh pony sec B

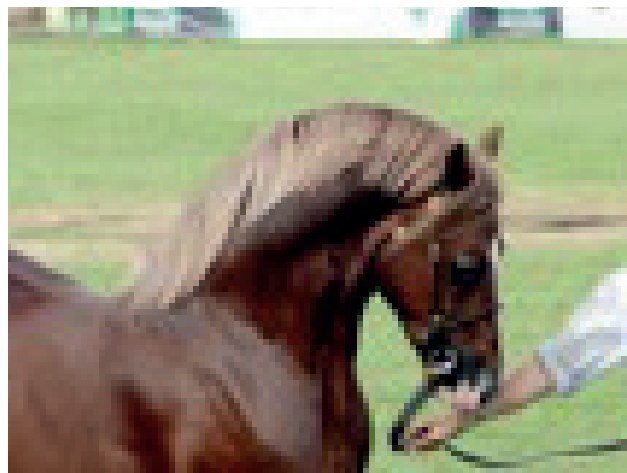
Welsh Pony Sec B förbereds för utställning på samma sätt som Sec A, med den skillnaden att man tunnar ut mannen mer och kortar den till ca 15-20 cm, en längre man till en kraftigare hals och en kortare till en tunnare hals. Man visar inte sec B flätade varken man eller svans, endast den lilla flätan.

Stona visas i huvudlag utan bett så kallad fillyslip och hingstar från 1 år visas i ”hingsträns” med mässings detaljer.



4.10 Rasspecifika regler vid visning av welsh cob sec D och welsh av cobtyp sec C

Welsh Cob Sec D och Welsh av Cobtyp Sec C visas också de i så naturligt skick som möjligt och förbereds som dom andra sektionerna. Dom visas ofta med en kortad, ur-tunnad man och en kortad svans som är penselformad. Av tradition visas ston i repgrimmor eller ”bandgrimmor”, dom finns med länkar till starka ponnyer. Hingstar från 1 år visas i ”hingsträns” med mässings detaljer.



4.11 Rasspecifika regler vid visning av welsh partbred sec wpb

Welsh Partbred Sec wpb är den mest sportbetonade av alla sektioner, och visas med betoning på det.

De visas flätade och knoppade, med rutor på rumpan om man vill.

Både sto och hingst visas i träns för att betona deras ridtyp.





Protokoll vid handlerklass



Datum&plats: _____

Namn: _____

Häst: _____

	Poäng	Omdöme
Uppställning		
Skritt		
Trav		
Vändningar		
Visning på ring		
Hästens puts och skick		
Visarens klädsel och uppträdande		
Summa och slutomdöme		

Domarens underskrift: _____

Namnförtydligande: _____

